



**Cancer@Work**

Ensemble, concilions maladie et travail.

---

## RAPPORT D'IMPACT

# 2023



### 2023 : une année sous le signe de l'internationalisation

L'année 2023 est l'année de tous les records pour Cancer@Work, tout d'abord en termes de nombre d'entreprises membres. Fort de 148 entreprises, Cancer@Work s'est enrichi de 47 membres cette année, du jamais vu dans l'histoire du Club.

Un tournant majeur a marqué 2023 : l'internationalisation du Club. Partant du constat que la maladie n'a pas de frontières, il nous a semblé indispensable de passer à la vitesse supérieure en développant le Club en dehors de la France.

Pays pilote, le Luxembourg a initié ce virage avec la signature de 16 entreprises. Un modèle d'essai est désormais établi, l'ouverture du Club au Royaume-Uni est d'ores et déjà amorcée. Une campagne bilingue français et anglais a par ailleurs appuyé cette transition.

2023 est également une année record en termes de nombre d'actions solidaires, nous sommes fiers d'avoir organisé 7 Job Meeting présentiels et distanciels. Il nous semble essentiel de ne pas oublier toutes celles et ceux qui font l'expérience de vie de la maladie, et qui ont besoin d'être soutenus dans leur retour en emploi. Ces actions solidaires sont l'occasion pour les candidats et les représentants d'entreprises membres qui accordent du temps bénévole, de s'enrichir mutuellement.

En 2024, de nombreux enjeux et défis nous attendent, nous sommes plus déterminés que jamais à les relever ! Les marges de progrès sont réelles au regard des plus de 3 millions d'entreprises qui composent le paysage économique français. Les perspectives de déploiement en Europe sont considérables, le sujet sera, comme toute action menée chez Cancer@Work, porté par nos entreprises membres.

Nous poursuivrons nos actions et continuerons à sensibiliser, mobiliser et impliquer tous les acteurs pour permettre que ce sujet rayonne dans toutes Les Sociétés : française et internationales.

Bonne lecture,



**Anne-Sophie Tuszynski**  
Fondatrice de Cancer@Work  
CEO de Wecare@work



**Philippe Salle**  
Président de Cancer@Work  
Président d'Emeria

# SOMMAIRE

<b>CANCER@WORK : UN RÉSEAU D'ENTREPRISES ENGAGÉES</b>	<b><u>Page 4</u></b>
<b>LE CLUB EN 2023</b>	<b><u>Page 5</u></b>
<b>LES NOUVEAUX MEMBRES</b>	<b><u>Page 7</u></b>
<b>11 ANS D' ACTIONS</b>	<b><u>Page 8</u></b>
<b>LES TEMPS FORTS DE L'ANNÉE</b>	<b><u>Page 10</u></b>
Internationalisation du Club	<b><u>Page 11</u></b>
Campagne de sensibilisation 2023	<b><u>Page 12</u></b>
10ème Colloque	<b><u>Page 13</u></b>
Label Cancer@Work	<b><u>Page 14</u></b>
Job Meeting	<b><u>Page 16</u></b>
Atelier de co-développement	<b><u>Page 17</u></b>
3ème Challenge connecté inter-entreprises	<b><u>Page 18</u></b>
Anne Liardet	<b><u>Page 19</u></b>
Podcasts	<b><u>Page 20</u></b>
<b>LES PUBLICATIONS DE CANCER@WORK</b>	<b><u>Page 21</u></b>
<b>CANCER@WORK PREND LA PAROLE</b>	<b><u>Page 22</u></b>
<b>MÉCÉNAT ET DON</b>	<b><u>Page 25</u></b>
<b>BILAN FINANCIER 2023</b>	<b><u>Page 26</u></b>
<b>ANNEXES</b>	<b><u>Page 27</u></b>

# CANCER@WORK : UN RÉSEAU D'ENTREPRISES ENGAGÉES

## 1<sup>er</sup>

CLUB D'ENTREPRISES DÉDIÉ AU SUJET DU CANCER, DES MALADIES CHRONIQUES ET DU TRAVAIL

## 11

ANS D'EXISTENCE

## 4 MISSIONS

- **Mobiliser** les entreprises autour de la Charte Cancer@Work
- **Les engager** à agir et à partager les bonnes pratiques
- **Mesurer** les attentes des actifs et l'impact des actions à l'échelle de l'entreprise et de la Société
- **Soutenir** solidairement le maintien dans l'emploi des personnes malades

UNE FONDATRICE, UN PRÉSIDENT,  
UN CONSEIL D'ADMINISTRATION, DES DIRIGEANTS D'ENTREPRISE



# LE CLUB EN 2023

**148** ENTREPRISES ENGAGÉES, DONT **47** NOUVELLES ADHÉSIONS EN 2023

+ DE **10%** DE LA POPULATION ACTIVE REPRÉSENTÉE

DE NOMBREUX SECTEURS D'ACTIVITÉ - PME/PMI/GRANDS COMPTES - PRIVÉ/PUBLIC



# LE CLUB EN 2023



# LES NOUVEAUX MEMBRES

## 30 EN FRANCE MÉTROPOLITAINE



## 1 À LA RÉUNION



## 16 AU LUXEMBOURG



[Plus d'informations sur le déploiement du Club en Europe.](#)

# 11 ANS D' ACTIONS

## 2012

**Juin : création de Cancer@Work** par Anne-Sophie Tuszynski, club d'entreprises pionnier pour concilier cancer, maladie chronique et travail

**1er Colloque** : « Votre entreprise : où en est-elle avec le cancer ? »

## 2013

Anne-Sophie Tuszynski devient membre du comité des usagers de l'Inca

**2e Colloque** « Entreprises, comment avancer face au cancer ? »

**1er baromètre** national sur la question du cancer au travail

**Lancement du programme « Pionniers »** Cancer@Work auprès des entreprises avec Altran, 1ère entreprise adhérente

## 2014

SNCF et Roche adhérents du programme « Pionniers » Cancer@Work

## 2015

Novartis et Axa adhérents du programme « Pionniers » Cancer@Work

## 2016

Elior Group adhérent du programme « Pionniers » Cancer@Work

**3e Colloque** « Dans l'entreprise, le cancer a de la valeur, le saviez-vous ? »

**2e édition du baromètre** national sur la question du cancer au travail

**Atelier de co-construction** entre adhérents « Et vous, votre entreprise, où en est-elle avec le don de jour de repos ? »

**Èvènement multi-entreprises** « Combattre mon cancer, j'y travaille ! »

**Accompagner les actifs malades : 2 Job Meeting** à Bordeaux et Paris

## 2017

**4e Colloque** « Cancer & travail, une équation économiquement gagnante ? »

**Publication de la 1ère Étude économique** « Travailler avec un cancer : faire de la volonté de certains une opportunité pour tous »

**Atelier de co-construction** entre adhérents « Évaluer et valoriser vos actions RSE en faveur de l'intégration de la maladie en entreprise » 5 recommandations pour mieux concilier Cancer & Emploi

Élaboration des fiches pratiques Cancer@Work

**Accompagner les actifs malades : 3 Job Meeting** à Bordeaux et Paris

## 2018

**5e Colloque** « Mobiliser l'intelligence collective pour concilier maladie & travail ! »

**1ère consultation citoyenne** sur le sujet du cancer au travail

**1er Plan d'action citoyen** « Concilier maladie et travail : faire de l'inclusion une réalité pour tous »

**1ère campagne nationale de sensibilisation** avec la création sur LinkedIn de la compétence Fighting Cancer

**4 nouveaux administrateurs** rejoignent Philippe Salle et Anne-Sophie Tuszynski : Nicole Etchegoïnberry, Présidente du Directoire de la Caisse d'Épargne Loire Centre, Isabelle Guyomarch, Présidente du Groupe CCI Productions et du Laboratoire Ozalys, Michel Joly, Président de Gilead France, Thomas Saunier, Directeur Général de Malakoff Humanis

**Accompagner les actifs malades : 2 Job Meeting** à Paris



# 11 ANS D' ACTIONS

## 2019

**6e Colloque** « Maladie et travail : agir ensemble, plus vite, plus loin, plus fort ! »

**1ère édition du Label Cancer@Work** : outil novateur de mesure de progrès social unique au monde.

9 entreprises labellisées : Banque Populaire Val de France, Caisse d'Épargne Loire Centre, CCI Productions, Chrymelie, Foncia, Gilead France, Malakoff Humanis, Novartis, Planète Végétal.

**3e édition du baromètre** national sur la question du cancer au travail

**2e campagne nationale de sensibilisation** «The Unstoppable Résumé»

**Accompagner les actifs malades : 3 Job Meeting** à Paris et à Tours

## 2020

**7e Colloque** « Réconcilier les salariés avec l'entreprise »

**2e édition du Label Cancer@Work**, 7 entreprises labellisées : AstraZeneca, Banque Populaire Alsace Lorraine Champagne, Banque Populaire Val de France, Bristol Myers Squibb, Crédit Foncier de France, Foncia, PwC France et Maghreb.

**Lancement du Programme Ambassadeur** avec la 1ère ambassadrice, Anne Liardet, navigatrice

**Accompagner les actifs malades : 3 Job Meeting** dans un format novateur en distanciel

## 2021

**8e Colloque** « Inspirer pour concilier maladie et travail »

**3e édition du Label Cancer@Work**, 3 entreprises labellisées : Banque Populaire du Sud, Gilead France, PwC France et Maghreb.

**1ère promotion du réseau Ambassadeur** pour essayer les actions de Cancer@Work

**4e édition du baromètre** national sur la question du cancer au travail

**3e campagne nationale de sensibilisation** avec « Join the Colleaguehood »

**1er challenge sportif** connecté inter-entreprises

**Accompagner les actifs malades : 6 Job Meeting** en distanciel

**Une nouvelle administratrice rejoint Cancer@Work** : Elise Paquet, Membre du directoire de Caisse d'Épargne Loire Centre. Nicole Etchegoïnberry devient membre d'honneur.

## 2022

**9e Colloque** « Cancer@Work : 10 ans d'actions »

**4e édition du Label Cancer@Work**, 7 entreprises labellisées : Caisse d'Épargne Loire Centre, Canal + Groupe, Chrymélie, Dassault Systèmes, Groupe CCI Productions, Malakoff Humanis et Utopies.

**2e promotion du réseau Ambassadeur** pour essayer les actions de Cancer@Work

**4e campagne nationale de sensibilisation** avec « Les petits riens qui font tout »

**2e challenge sportif** connecté inter-entreprises

**Accompagner les actifs malades : 6 Job Meeting** en distanciel

**Soirée caritative des 10 ans** de Cancer@Work

## 2023

**10e Colloque** « Cancer@Work : des membres qui agissent pour concilier maladie et travail »

**5e édition du Label Cancer@Work**, 14 entreprises labellisées : Aésio, AstraZeneca, Bristol Myers Squibb, Banque Populaire du Sud, Banque Populaire Rives de Paris, Banque Populaire Val de France, Crédit Coopératif, Crédit Foncier, Dassault Systèmes SE, Foncia, GSK, Publicis Groupe, VMS France, White and Case LLP. [Plus d'informations](#)

**1ère campagne internationale de sensibilisation** en partenariat avec Publicis Groupe, avec deux clips bilingues français / anglais [Plus d'informations](#)

**3e challenge sportif** connecté inter-entreprises

**Accompagner les actifs malades : 7 Job Meeting**, dont 3 en présentiel à Paris et Marseille, et 4 en distanciel

# LES TEMPS FORTS DE L'ANNÉE



## Internationalisation du Club Cancer@Work se déploie en Europe

Après le Luxembourg, **Cancer@Work poursuivra son déploiement en Europe en 2024** avec le Royaume-Uni, et d'autres pays par la suite.

**Le modèle d'essaimage à l'international est établi** : un pôle d'entreprises partenaires, implanté dans le pays, s'empare du sujet et mobilise un réseau d'entreprises locales autour de la Charte Cancer@Work.

Un évènement est organisé par Cancer@Work et ses partenaires dans le pays concerné pour réaliser la signature de la Charte par les nouveaux adhérents.

Cancer@Work met ensuite à la disposition des nouveaux membres ses outils et sa méthodologie pour mieux concilier maladie et travail, comme pour toute entreprise membre en France. Avec l'aide de ces entreprises pionnières, Cancer@Work adapte si nécessaire ses supports à la législation du pays.

### **Retour en images sur les deux évènements qui ont marqué l'entrée des 16 entreprises luxembourgeoises dans le Club.**

Nous remercions Laurent Lafond, Jean-Philippe Chanson et Marc Lauer de LLC Real Estate Fund, première entreprise luxembourgeoise à avoir rejoint le Club. Leur initiative a permis de fédérer un réseau d'entreprises sur le territoire et de l'engager dans l'action.

**Le 29 juin dans les locaux de LLC Real Estate Fund**



**Le 29 septembre à la Banque de Luxembourg**

# LES TEMPS FORTS DE L'ANNÉE



## Campagne de sensibilisation 2023 Deux clips tournés vers l'international

Début 2023, Publicis Groupe initie la campagne d'envergure internationale, "Working With Cancer", à laquelle Cancer@Work et Gustave Roussy sont associés.

La campagne débute avec le lancement de la plateforme digitale "The Working with Cancer Pledge" sur laquelle les dirigeants peuvent marquer leur engagement à soutenir les personnes atteintes de cancer en entreprise.

**Arthur Sadoun, CEO de Publicis Groupe, prend la parole dans les médias pour témoigner de son expérience du cancer et libérer la parole. Il lance en janvier le clip de sensibilisation "Monday" depuis le forum économique de Davos.**

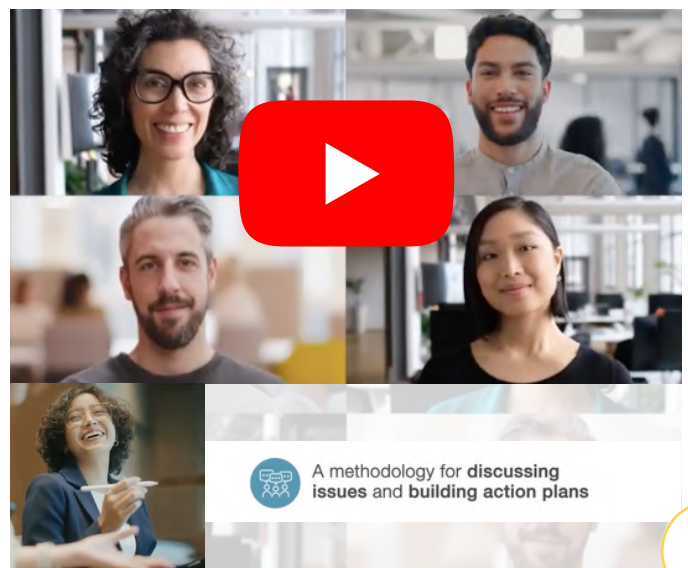
La campagne de sensibilisation démarre avec un retentissement international sans précédent, elle est appuyée par une large couverture média à travers le monde. Ce clip poignant de vérité, suit les parcours semés de difficultés d'un homme et d'une femme touchés par le cancer, jusqu'à leur retour au travail où ils sont accueillis avec bienveillance par leurs collègues.

[Découvrez "Monday".](#)

**En septembre, une deuxième vidéo bilingue français / anglais réalisée par Publicis Groupe, met en lumière le déploiement de Cancer@Work en dehors de la France.**

Les témoignages d'entreprises membres ponctuent ce clip, et permettent de faire résonner les convictions du Club au-delà des frontières.

[Découvrez le clip de sensibilisation](#)



# LES TEMPS FORTS DE L'ANNÉE



## 10ème Colloque

« Cancer@Work : des membres qui agissent pour concilier maladie et travail »

Le 9 février 2023, le 10ème Colloque Cancer@Work s'est tenu en format digital avec près de 300 participants : dirigeants d'entreprises membres et non membres, DRH, professionnels de santé et de l'action sociale se sont réunis pour concilier maladie et travail. Ce format a permis de diffuser le Colloque sans limite géographique.

En direct depuis un studio parisien, animé par **Anne-Sophie Tuszynski (1)**, fondatrice de Cancer@Work et CEO de Wecare@work, le Colloque est ouvert par **Philippe Salle (2)**, Président de Cancer@Work et Président d'Emeria :

*"Comme chaque année, au Colloque, nous donnons la parole aux entreprises membres, ce sont elles qui agissent au quotidien pour faire bouger les lignes, ce sera encore le cas aujourd'hui."*

Nous remercions tous les intervenants pour la richesse de leurs propos qui renforcent la conviction du Club qu'un modèle économique plus inclusif et plus responsable permet le maintien dans l'emploi des personnes malades.

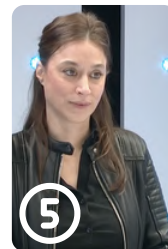
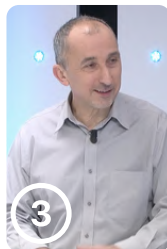


## Fidéliser les talents et développer l'innovation



La première table ronde s'est ouverte avec la prise de parole de 3 intervenants d'entreprises membres, qui ont eu à cœur de rappeler les raisons de leur engagement aux côtés de Cancer@Work. Ils ont évoqué les dispositifs concrets mis en place au sein de leur entreprise pour mieux concilier maladie et travail. Ces actions sont des leviers puissants pour fédérer les collaborateurs autour de leur entreprise, et par extension, conserver les talents.

**Franck Martinez (3)** Responsable QVCT France de Décathlon, Président de la Fondation Décathlon, a évoqué le lancement du 8ème accord handicap chez Décathlon, qui est fortement axé sur le maintien dans l'emploi des collaborateurs malades.



**Marie Pinel (4)** Leader Sport Santé France chez Decathlon, a dévoilé l'histoire de la brassière post mastectomie Jog Kokoon, qui a généré un véritable engouement chez les collaborateurs impliqués dans ce projet.



**Stephanie Le Dorner (5)** Responsable QVCT France et service prévention santé au travail chez Malakoff Humanis, a présenté le dispositif dédié aux aidants mis en place dans son entreprise, et a fait le bilan des retombées positives qu'il a généré, 2 ans après sa création.

# LES TEMPS FORTS DE L'ANNÉE

## Implémenter le sujet dans le dialogue social



**Paul Van Deth (6)** Avocat Associé chez Vaughan Avocats, a abordé le fait qu'inscrire le sujet de maladie au travail dans le dialogue social est l'occasion de balayer les obligations et les bénéfices qui entourent ce sujet.

Il a ensuite animé durant l'année, plusieurs ateliers de co-développement sur cette thématique, [en savoir plus](#)



VAUGHAN  
AVOCATS



Hewlett Packard  
Enterprise

**Laurence Commandeur (7)** Directrice des Ressources Humaines chez Hewlett Packard Enterprise France, a apporté un témoignage éclairé sur ce sujet. Elle affirme que la performance d'une entreprise est dans sa capacité à accompagner les vulnérabilités de chacun, une conviction partagée par le Club.

## Présentation de la campagne internationale de sensibilisation Working With Cancer et son clip vidéo "Monday"



[Plus d'informations.](#)

## Prise de parole d'un dirigeant engagé

**Arthur Sadoun (8)**, CEO de Publicis Groupe, est revenu sur son expérience personnelle du cancer, qu'il a fait le choix de partager publiquement. En tant que dirigeant d'une entreprise du CAC 40, sa parole libérée sur le sujet a eu un fort retentissement dans les médias, et participe à faire évoluer les mentalités.

Lors du Colloque il a réaffirmé l'engagement de Publicis Groupe au sein du Club, et a évoqué la campagne de sensibilisation Working With Cancer, réalisée pour Cancer@Work et Gustave Roussy.



PUBLICIS  
GROUPE

## Les temps forts Cancer@Work 2023



**Nathalie Presson (9)**, Directrice générale de Cancer@Work, a présenté les actions phares réalisées par Cancer@Work et ses membres tout au long de l'année : Label, ateliers de co-développement, actions solidaires, Challenge sportif ... un programme riche !

## Accédez aux vidéos du Colloque 2023 :

[Le best of](#)

[Le replay](#)



Cancer@Work

Ensemble, concilions maladie et travail.

# LES TEMPS FORTS DE L'ANNÉE



## Label Cancer@Work

Un outil de mesure des progrès sociaux unique au monde

**Marqueur d'innovation sociale, le Label a pour objectif d'ancrer durablement l'inclusion de la maladie au travail dans les stratégies de ressources humaines et les démarches RSE des entreprises.**

Depuis 2019, il permet aux entreprises de disposer d'un outil unique pour :

- Mesurer les progrès de leurs actions et valoriser leurs bonnes pratiques pour concilier maladie et travail,
- Augmenter l'employabilité des malades et des aidants,
- Favoriser les pratiques innovantes,
- Aligner leur démarche à des standards et normes internationaux de RSE.

Le Label Cancer@Work participe aux **Objectifs de Développement Durable de l'agenda 2030 des Nations Unies**. Son référentiel est complémentaire et compatible avec les **standards nationaux et internationaux de développement durable et de la responsabilité sociétale des entreprises (RSE)** tels que ISO26000, du Global Reporting Initiative (GRI).

Il regroupe l'ensemble des exigences à atteindre par les organisations engagées dans une démarche de responsabilité sociétale envers l'inclusion de la maladie en milieu professionnel.

Au regard des critères d'exigence du référentiel, un système de cotation a été défini qui selon le nombre de points obtenus caractérise 3 niveaux d'engagement et de maturité de l'organisation.



### Niveau 1

L'organisation a défini une stratégie sur 3 ans et mis en place des initiatives



### Niveau 2

L'organisation mesure ses performances et améliore ses initiatives



### Niveau 3

L'organisation partage ses bonnes pratiques et influence ses parties prenantes dans l'inclusion de la maladie au travail

# LES TEMPS FORTS DE L'ANNÉE



## Label Cancer@Work Les entreprises récompensées en 2023



### DEPUIS 2019, 25 ENTREPRISES MEMBRES ONT ÉTÉ LABELLISÉES DONT 14 EN 2023

La soirée de remise des trophées aux labellisés 2023 s'est tenue à Paris le 28 novembre. Ce joli moment a permis de marquer l'engagement fort de ces 14 entreprises et d'encourager les autres entreprises membres à ancrer plus encore l'inclusion de la maladie au travail dans leur entreprise, grâce à cet outil unique.

🔗 [Découvrez en vidéo](#) quelques instants de cette soirée conviviale, rythmée par des discours engagés et inspirants.



# LES TEMPS FORTS DE L'ANNÉE



## Job Meeting

Des actions solidaires pour le maintien dans l'emploi des personnes malades



L'ambition de Cancer@Work est de favoriser l'insertion, le maintien dans l'emploi et l'amélioration de la qualité de vie au travail des personnes touchées par un cancer ou par toute autre pathologie chronique.

À travers les Job Meeting, Cancer@Work remplit une double mission :

- Aider des personnes ayant connu la maladie à retrouver le chemin de l'emploi
- Sensibiliser les entreprises à mieux appréhender la maladie.

Depuis 2016, **près de 400 personnes** ont été accompagnées et **plus de 600 représentants d'entreprises membres mobilisés**. Cette action solidaire est réalisée grâce au soutien financier d'entreprises mécènes.

### LE JOB MEETING EN 2023

#### Les sessions en distanciel :

4 sessions de 3 demi-journées



**85 candidats accompagnés**

**130 représentants de 65 entreprises**

#### Les sessions en présentiel :

- 2 journées à Paris, dont une en partenariat avec l'association Aïda.
- 1 journée à Marseille



Age moyen : 42 ans

10% hommes / 90% femmes

Île de France : 54%

Province : 46%





# LES TEMPS FORTS DE L'ANNÉE



## Atelier de co-développement Cancer et dialogue social

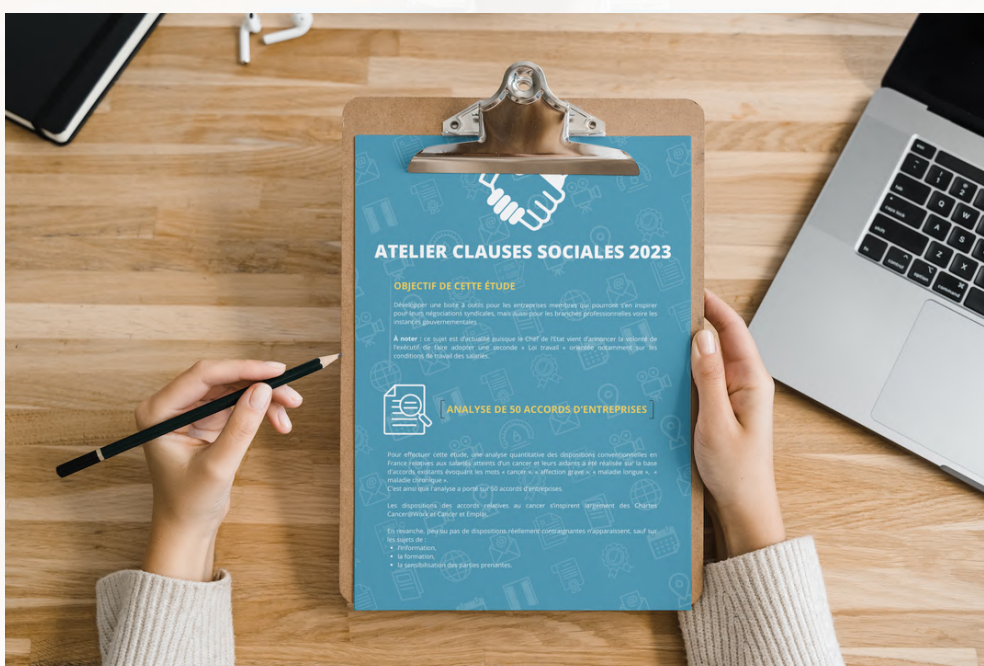


Paul Van Deth, Avocat associé Chez Vaughan Avocats, membre de Cancer@Work, a animé cette année **3 ateliers de co-développement**, qui ont rassemblé 10 entreprises membres.

VAUGHAN  
AVOCATS

Paul Van Deth a réalisé une étude quantitative des dispositions conventionnelles relatives aux salariés atteints d'un cancer et aux aidants. L'analyse a porté sur 50 accords d'entreprises. Les membre du Club ont ensuite été questionnés sur leur volonté et faculté de mettre en place ces mesures.

L'objectif de ce travail conjoint est la mise à disposition début 2024 d'**une boîte à outils**, dont les entreprises membres pourront s'emparer dans le cadre de leurs négociations syndicales, mais aussi pour les branches professionnelles, voire les instances gouvernementales.



# LES TEMPS FORTS DE L'ANNÉE



## 3ème Challenge connecté inter-entreprises « Tous ensemble pour Cancer@Work »



Durant 4 semaines, entre le 5 juin et le 30 juin, incluant la semaine de la QVT, les collaborateurs engagés dans le Challenge ont fait vibrer les valeurs d'esprit d'équipe, de cohésion, de sportivité et de solidarité.

Ils se sont engagés pour promouvoir les bienfaits de l'activité physique et soutenir les actions solidaires Job Meeting de Cancer@Work.

### Le Challenge en bref

19 entreprises engagées  
218 équipes, + de 2100 collaborateurs

### Des résultats impressionnants

- 616 915 km au total : + de 15 fois le tour de la Terre
- 200 912 km de vélo : + de 59 fois le tour de France
- 81 738 km de running : + de 1 900 marathons
- 334 265 km de marche: 15 fois la Grande Muraille de Chine



DE PARDIEU BROCAS MAFFEI



MAISON MOËT  
Donatien Moët - MOËT & CHANDON - MERCIER



VMS  
FRANCE  
Conseil en recherche  
de Cadres et Dirigeants



WHITE & CASE

## LES TEMPS FORTS DE L'ANNÉE



**Anne Liardet**

1ère ambassadrice de Cancer@Work, navigatrice et cancer survivor

**Navigatrice de renom, Anne Liardet a porté cette année les couleurs de Cancer@Work dans le cadre de la Mini Transat.**

Rappelons qu'Anne Liardet a participé aux plus grandes courses au large, parmi lesquelles le Vendée Globe 2004-2005, la Route du Rhum, la Solitaire du Figaro, la Transat Jacques Vabre, The Transat, sans oublier la Mini-Transat en 1985 qu'elle termine à la 10ème place. Elle est alors la 1ère femme à boucler la transatlantique sur un bateau de 6 mètres 50.

38 ans plus tard et après avoir été touchée par un cancer, Anne est de retour sur la Mini-Transat à bord d'un bateau aux couleurs de Cancer@Work après un parcours qui force l'admiration !

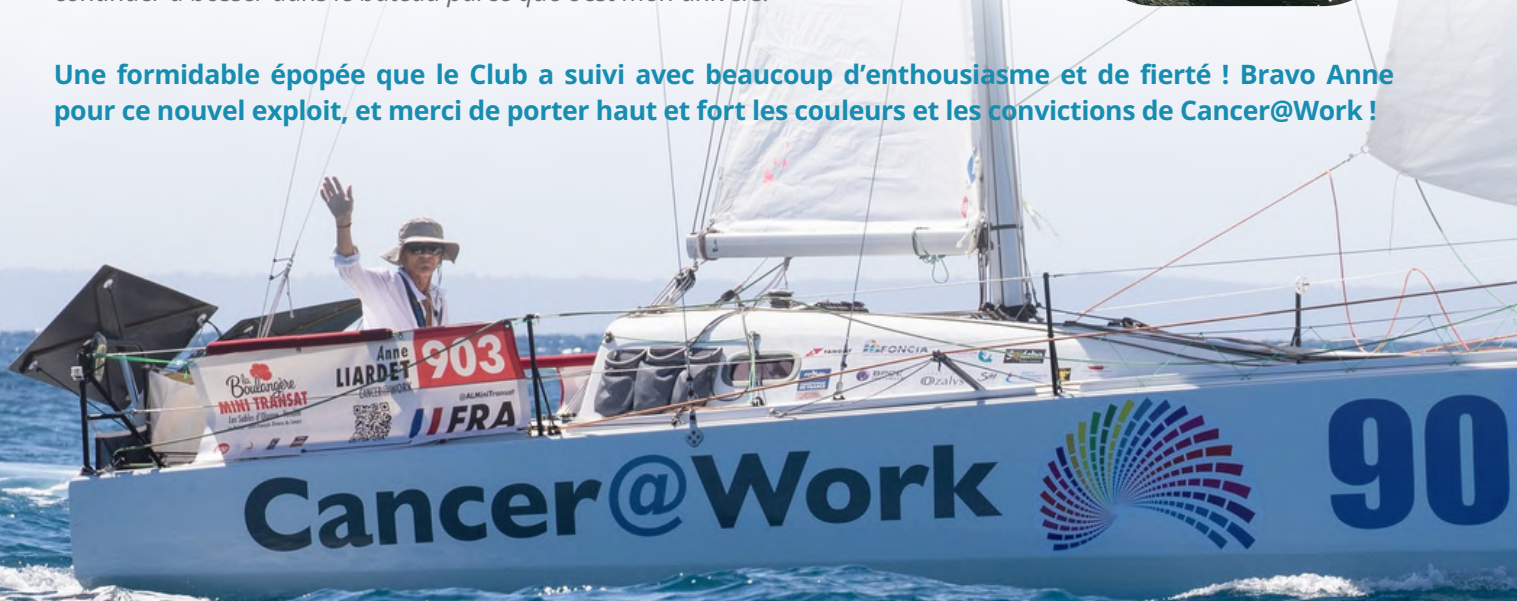
**Partie des Sables d'Olonne, avec une étape à Santa Cruz de la Palma, Anne Liardet franchit la ligne d'arrivée le 15 novembre à Saint-François en Guadeloupe, avec au total 30 jours de navigation.**

*"Trente-huit ans après, la boucle est bouclée. Je voulais refaire la Mini et je l'ai refaite. Ça n'a pas été la même. A l'époque, on avait eu des conditions clémentes et là, on a eu de la mer bien forte et bien formée. "*

*"S'il y a eu du plaisir ? Par petits moments. La voie lactée ou le dernier quartier de lune comme un sourire au-dessus de l'horizon, c'était joli comme tout. À un moment, j'ai vu un paille-en-queue mais qui n'avait rien à faire là où il était. J'ai aussi vu un requin de 3 ou 3,5 mètres passer devant le bateau, pépouze."*

*"Ça restera ma dernière transat en course, ça c'est sûr. [...] En revanche, je vais continuer à bosser dans le bateau parce que c'est mon univers."*

**Une formidable épopée que le Club a suivi avec beaucoup d'enthousiasme et de fierté ! Bravo Anne pour ce nouvel exploit, et merci de porter haut et fort les couleurs et les convictions de Cancer@Work !**



# LES TEMPS FORTS DE L'ANNÉE



## Podcasts La parole aux membres du Club

Suite au succès de la série de podcasts débutée en 2022 à l'occasion des 10 ans de l'association, Cancer@Work poursuit ses interviews audio, et donne la parole à des entreprises membres du Club.

[!\[\]\(e78f798d4ea5c530c9db49e7d26e6b95\_img.jpg\) Accédez à la chaîne de podcasts.](#)



# LES PUBLICATIONS DE CANCER@WORK



## Baromètre national

Conçu comme un outil de mesure et de pilotage à destination des acteurs du monde du travail, de la santé et de la protection sociale, ce Baromètre analyse tous les 3 ans depuis 2013 les attentes de la population active ainsi que l'impact de la maladie sur la vie professionnelle. L'étude est menée par l'institut Opinion Way auprès d'un échantillon représentatif de la population. La 4ème édition réalisée avec le soutien de Malakoff Humanis met en avant qu'un actif sur deux hésite encore à révéler sa maladie.



## Étude économique

Réalisée par Nicolas Bouzou pour Cancer@Work, cette étude vise à évaluer l'impact économique du maintien dans l'emploi des actifs atteints du cancer et à mesurer les bénéfices pour les personnes, pour les entreprises et pour la Société. Les premiers éléments ont été présentés lors du Colloque annuel 2017.



## Plan d'action citoyen

Cancer@Work a lancé en 2018 un grand débat citoyen via une plateforme collaborative, [maladie-et-travail.com](http://maladie-et-travail.com), pour créer ensemble les solutions de demain afin de concilier maladie et travail. Le débat a conduit à la réalisation d'un plan d'actions citoyen concret et opérationnel divisé en 4 grandes thématiques : l'évolution du cadre législatif et social, la formation, l'information et l'accompagnement.

# CANCER@WORK PREND LA PAROLE



Une communication à 360 degrés

## PRIX ET NOMINATIONS

### Prix Ruban Rose Qualité de Vie

Remis à Anne-Sophie Tuszynski



### Trophées Optimistes d'ÉcoRéseau Business - Mars

Trophée de la culture du rebond remis à Anne-Sophie Tuszynski

## TABLES RONDES ET CONFÉRENCES

### Conférence au Sénat - Mars

"Cancer : maintien en emploi et retour au travail", Nathalie Presson



### Présentation auprès du Club d'entreprises & Handicap du 92 - Mars

Intervention de Nathalie Presson au sein du siège de Foncia

### Conférence chez FIDAL Avocats - Avril

"Mieux concilier cancer, maladie et travail", Anne-Sophie Tuszynski

### Inclusiv'Day à Paris - Mai

Participation de Nathalie Presson, Ingrid Thoraval (Foncia) et Eric Bardin (Malakoff Humanis) à l'atelier "Concilier cancer et travail : enjeux et pistes d'innovation pour une meilleure qualité de vie"



### 13e journée scientifique de l'Institut du sein Henri Hartmann - Juin

"Conséquences du cancer du sein sur le travail et la réinsertion professionnelle"

### Tour de France des handicaps invisibles - Septembre et Octobre

Intervention de Nathalie Presson à Marseille et Lille

### Convention BPCE SI à Paris - Septembre

Tenue d'un stand, et animation par l'équipe Cancer@Work

### Webinaire auprès des adhérents de Mobilians - Novembre

"Comment concilier cancer et travail ?", Nathalie Presson



# CANCER@WORK PREND LA PAROLE

## 16e Rencontres de la cancérologie française (RCFr23) - Novembre

"Cancer et travail, lutte contre la désinsertion professionnelle", Nathalie Presson

## Programme "Prostate mode d'emploi", Bayer - Novembre

"Le retour au travail après la maladie", Nathalie Presson

## 13th TAO CTM (Cancer Toxicity Management) Meeting - Décembre

"Back to work - why and how ?", Anne-Sophie Tuszynski

## 16e Baromètre des discriminations dans l'emploi, le Défenseur des droits et l'Organisation internationale du travail (OIT) - Décembre

"Quels leviers pour lutter contre les discriminations dans l'emploi vécues par les personnes atteintes de maladies chroniques ?", Nathalie Presson

## PLATEAU TV ET RADIO

### LCI, émission Impact Positif - Janvier

"Cancer dans l'entreprise : comment briser le tabou pour les salariés ?", Anne Ramon, Directrice RSE de Malakoff Humanis

### JT de TF1 - Février

Reportage "Cancer : comment faciliter le retour au travail"

### Europe 1, émission "La France bouge" - Février

"Journée mondiale contre le cancer : quelles innovations pour améliorer les soins ?", Anne-Sophie Tuszynski

### Émission web ChooseSocialTV - Août

Interview de Nathalie Presson réalisée par ChooseMyCompany

### B-SMART - Octobre

Emission Flammes, "Mieux concilier la maladie et le travail", Anne-Sophie Tuszynski et Anne Liardet



# CANCER@WORK PREND LA PAROLE

## PRESSE ÉCRITE

### News Tank RH - Février

"Mieux concilier cancers et maladies graves avec la vie professionnelle", Nathalie Presson

### Le bien public - Mars

"Libérer la parole autour de la maladie", Nathalie Presson

### Les acteurs du possible - Mars

"Concilier maladie et vie professionnelle", Anne-Sophie Tuszynski

### Maxi mag - Mai

"Des entreprises réagissent, la parole se libère : Une meilleure conciliation entre maladie et travail !", Anne-Sophie Tuszynski

### Le Parisien - Mai

"Quand la maladie fait irruption dans la vie de l'entreprise", Laurence Servat de Digitalkeys, entreprise membre du Club

### Paperjam (media luxembourgeois) - Juillet

"Douze entreprises signent une Charte : Vivre et travailler avec un cancer est devenu une réalité"

### Agir Magazine - Juillet

"Dans quelle mesure le cancer impacte t-il l'entreprise ?", Anne-Sophie Tuszynski

### Tribune Pôle Emploi - Octobre

"Nous devons nous mobiliser pour gagner la bataille de l'inclusion dans l'entreprise", Anne-Sophie Tuszynski

### Elle Active - Octobre

"Mieux vivre son cancer au travail", Anne-Sophie Tuszynski

## RÉSEAUX SOCIAUX ET SITE INTERNET



5 900 abonnés



1000 abonnés



3 300 abonnés



2 000 abonnés



### Site web

1 500 consultations par mois

Intranet : 270 utilisateurs de toutes les entreprises membres





# MÉCÉNAT ET DON

Cancer@Work, association reconnue d'intérêt général qui délivre des rescrits fiscaux, bénéficie d'actions de mécénats ou de dons provenant d'entreprises membres ou non membres.

## Don, soutien aux Job Meeting



## Arrondi sur salaire

L'arrondi sur salaire, disponible sur la plateforme microDon, est un dispositif adopté par certaines entreprises pour soutenir nos actions, car facilement intégrable et compatible avec toutes les solutions de paie. Ainsi, chaque mois, des micro-dons sur le net à payer des collaborateurs sont réalisés au bénéfice de Cancer@Work.



## Challenge Sportif

19 entreprises engagées, 218 équipes, soit + de 2100 collaborateurs

[Plus d'informations](#)



## Mécénat

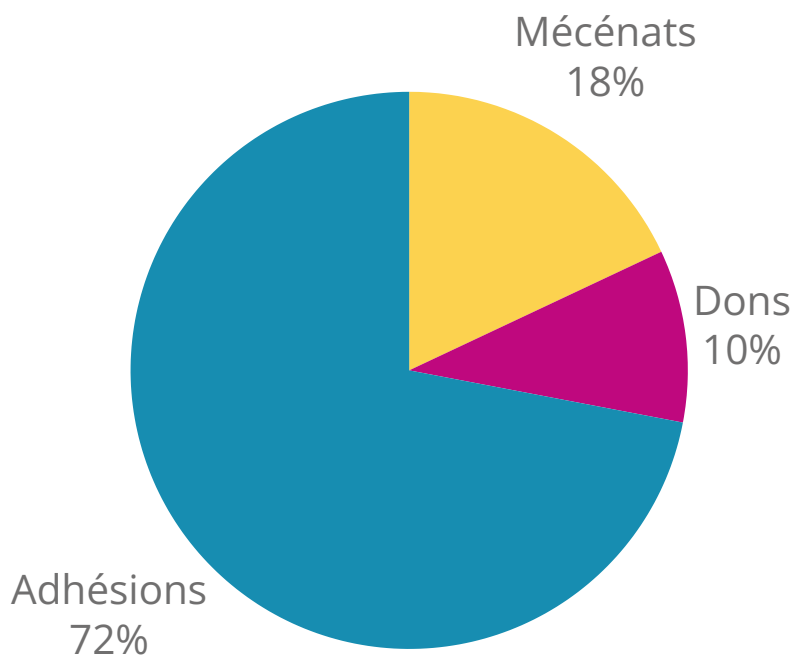


# BILAN FINANCIER 2023

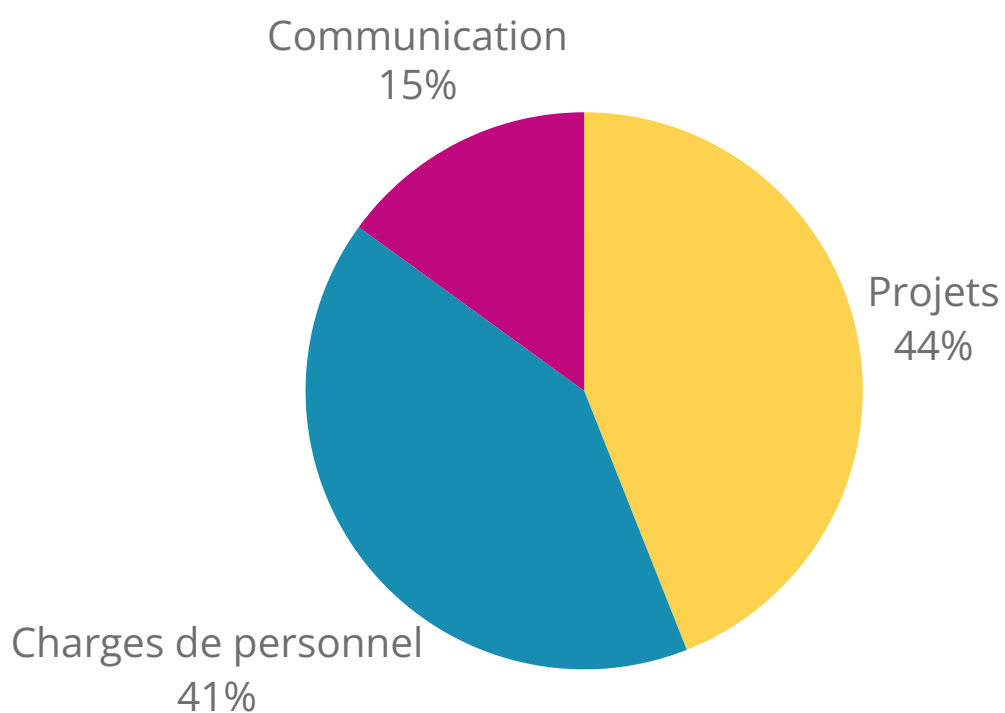


Des ressources en progression et des dépenses maîtrisées

## RESSOURCES



## DÉPENSES



# ANNEXES

## POURQUOI REJOINDRE LE CLUB ?

Pour **MIEUX ACCOMPAGNER** vos salariés (malades, aidants, collègues, managers, RH) confrontés à la maladie.

Pour que la maladie devienne synonyme de **PERFORMANCE DURABLE** dans l'entreprise et de **CRÉATION DE VALEUR** pour tous.

Pour **CHANGER LE REGARD** de l'entreprise et de la Société sur les malades.

Pour **RÉPONDRE** aux obligations de la loi Pacte.

## ÊTRE MEMBRE DE CANCER@WORK, C'EST :

### S'ENGAGER EN SIGNANT LA CHARTE CANCER@WORK :

Les membres de Cancer@Work partagent des idées, des valeurs, des convictions.  
C'est pourquoi chaque adhérent marque son engagement en signant la charte Cancer@Work.

### BÉNÉFICIER DE TEMPS D'ÉCHANGE AVEC VOS PAIRS :

Vous intégrez le 1er réseau d'entreprises engagées sur le sujet du cancer et du travail et vous participez aux évènements organisés par l'association : Colloque annuel, petits déjeuners/dîners, ateliers de co-construction ...

### PARTICIPER A DES OPÉRATIONS DE SOLIDARITÉ :

Nous proposons à nos membres d'agir en faveur de l'insertion des personnes que la maladie a éloignées de l'emploi en participant aux Job Meeting Cancer@Work.

### FAIRE GRANDIR LE SUJET :

Vous contribuez à faire grandir le sujet du cancer et du travail en partageant vos bonnes pratiques et vous bénéficiez des retours d'expériences d'autres membres.

### VALORISER LES BONNES PRATIQUES :

Nos entreprises membres peuvent si elles le souhaitent, mesurer le progrès de leurs actions et valoriser leur démarche pour concilier maladie et travail avec le Label Cancer@Work.

## CANCER@WORK, UN RÉSEAU D'ENTREPRISES ENGAGÉES

Cancer@Work est un réseau d'entreprises engagées pour concilier maladie et travail.

Cancer@Work a été créé en 2012 par Anne-Sophie Tuszynski, femme d'entreprise et cancer survivor.

L'association, reconnue d'intérêt général est présidée depuis 2013 par Philippe Salle, Président d'Emeria.

Le conseil d'administration est composé de personnalités qualifiées et engagées aux côtés du président et de la fondatrice : Isabelle Guyomarch, Présidente de CCI Productions et du laboratoire Ozalys, Michel Joly, CEO de Gilead France, Thomas Saunier, Directeur général de Malakoff Humanis, Elise Paquet, Membre du directoire de Caisse d'Épargne Loire Centre.

**Depuis 2012**, le Club permet au cancer et aux maladies chroniques d'exister dans le monde du travail.

**Depuis 2012**, le Club co-crée des outils pratiques qui permettent aux entreprises qui nous rejoignent d'aller plus vite et d'être plus efficaces pour concilier maladie et travail.

**Depuis 2012**, le Club met à disposition un outil de mesure des avancées pour orienter ses actions au plus près des besoins des actifs.

**Depuis 2012**, le Club avec le Label Cancer@Work permet à ses membres de mesurer leurs actions et valoriser leurs bonnes pratiques.

**Depuis 2012**, le Club fait la preuve que concilier cancer, maladie et travail est une source de création de valeur humaine et économique.

**Cancer@Work** invite toutes les entreprises qui souhaitent s'engager pour concilier maladie et travail à rejoindre le Club.

## BULLETINS D'ADHÉSION

 [France](#)

 [International](#)

## CHARTRE CANCER@WORK FRANCE



Ensemble, concilions maladie et travail.

**Favoriser l'inclusion et le maintien dans l'emploi des personnes touchées par le cancer ou une maladie chronique** en entreprise, c'est permettre à l'ensemble des salariés de mieux vivre et mieux travailler ensemble et aux entreprises de conserver des talents et de préserver et développer leur compétitivité.

Nous avons la conviction que, si elle est accompagnée, de façon simple, cohérente et intégrée, la crise qu'impose la maladie peut se révéler être un facteur de création de valeur humaine et économique pour l'individu et l'ensemble de la Société.

Notre entreprise, en signant cette Charte, témoigne de sa volonté de mettre en place des actions concrètes en faveur de l'inclusion et du maintien dans l'emploi des personnes touchées directement ou indirectement par un cancer ou une maladie chronique et d'une meilleure qualité de vie au travail des équipes qui les entourent.

**En vertu de cette charte, nous nous engageons à :**

### **Faire évoluer les savoirs et les représentations liés aux cancers et aux maladies chroniques en entreprise et ouvrir le dialogue**

- **Sensibiliser** nos salariés et nos partenaires aux enjeux d'une meilleure prise en compte et d'un meilleur accompagnement du cancer et des maladies chroniques pour nos équipes et leurs proches,
- **Inform**er l'ensemble des collaborateurs et nos partenaires sur nos engagements et nos actions pour concilier cancer, maladies et travail,
- **Interroger** les besoins et les attentes des collaborateurs et co construire avec eux un plan d'action partagé et durable.

### **Accompagner la création d'un environnement favorable aux personnes touchées par un cancer ou une maladie chronique**

- **Faciliter** le maintien et le retour à l'emploi des salariés malades,
- **Accompagner** les équipes,
- **Aménager** des conditions de travail adaptées,
- **Intégrer** l'inclusion de la maladie au travail dans le dialogue social.

**Favoriser des comportements et pratiques managériales** qui respectent l'application du principe de non-discrimination et notamment en matière de santé au travail ainsi que l'insertion et le développement professionnel des candidats et salariés touchés par un cancer ou une maladie.

**Mesurer régulièrement les progrès de l'entreprise et réajuster le plan d'action.**

# ANNEXES

## **Ancrer durablement l'inclusion de la maladie au travail dans la stratégie de l'entreprise.**

Avec le Label Cancer@Work, l'entreprise dispose d'un outil de mesure de progrès social unique au monde qui, par ses critères, participe aux Objectifs de Développement Durable (ODDs) de l'agenda 2030 des Nations Unies et permet l'alignement aux standards et normes internationaux de développement durable et de responsabilité sociale (ISO 26000, GRI ...).

**Partager** avec les autres membres.

**Contribuer à faire rayonner** le sujet dans la Société.

**Soutenir financièrement Cancer@Work en désignant le Club bénéficiaire d'initiatives solidaires** (exemples : actions caritatives, challenges sportifs...) en faveur de l'inclusion et du maintien de l'emploi des personnes touchées par un cancer ou une maladie chronique.

**Ne pas obliger Cancer@Work à faire, ou à ne pas faire, une action** qui serait incompatible avec ses responsabilités ou en conflit avec celles-ci.

**Utiliser uniquement les logos, marques, symboles, de Cancer@Work** avec l'autorisation préalable de Cancer@Work.

**Ne pas utiliser le logo et/ou la marque Cancer@Work** afin d'obtenir un avantage commercial inapproprié, ni en vue d'utiliser, d'acheter, de commander, de recommander, de promouvoir, de soutenir, de prescrire ou de fournir des produits ou de favoriser ou d'adopter toute position favorable.

**Autoriser Cancer@Work à utiliser notre logo** pour notamment communiquer sur notre engagement et sensibiliser de nouveaux réseaux.

Nos engagements ne sont que le reflet de notre volonté d'accompagner la Cause et l'Association : ainsi en qualité de membre de celle-ci, nous nous engageons à en respecter les statuts.

Nous reconnaissons ainsi qu'en cas de non-respect tant de la présente Charte (et des engagements pris) que des statuts, nous ne pourrions plus continuer à rester membres de celle-ci (article 6.2 des statuts).

Le ..... / ..... / .....

Signature entreprise :

Anne-Sophie Tuszynski

Représentant légal :

Fondatrice et administratrice de Cancer@Work



Ensemble, concilions maladie et travail.

## RETROUVEZ-NOUS SUR LES RÉSEAUX SOCIAUX



[www.canceratwork.com](http://www.canceratwork.com)

**Cancer@Work**

13 avenue Le Brun - 92160 Antony

[contact@canceratwork.com](mailto:contact@canceratwork.com)

Association loi 1901 - Siret : 789 426 996 000 29